

มหาวิทยาลัยเทคโนโลยีพระจอมเกล้าธนบุรี  
King Mongkut's University of Technology Thonburi




สำนักงานยุทธศาสตร์  
Strategy Office

126 ถนนประชาอุทิศ แขวงบางมด เขตทุ่งครุ กรุงเทพฯ 10140 โทรศัพท์ (662) 470-8180 โทรสาร (662) 872-9109 URL: www.stg.kmutt.ac.th  
126 Pracha Uthit, Bangmod, Thungkru, Bangkok 10140, Thailand Tel. (662) 470-8180 Fax. (662) 872-9109 URL: www.stg.kmutt.ac.th

.....  
ขั้นตอนการปฏิบัติงาน  
Procedure Manual  
.....

เรื่อง (Subject) : การจัดทำแผนบริหารความเสี่ยง  
หมายเลขเอกสาร (Document No.) : STG-SP-S-P11-00  
ฉบับที่ (Release No.) : R02  
เริ่มใช้วันที่ (Valid Date) : 14 กุมภาพันธ์ 2566  
สำเนา (PC.) :

สำหรับการปฏิบัติงานของบุคลากรตำแหน่งนักวิเคราะห์แผนและงบประมาณ

	<b>สำนักงานยุทธศาสตร์</b> <b>Strategy Office</b>	<b>ขั้นตอนการปฏิบัติงาน</b> <b>Procedure Manual</b>		<b>หน้า: 2 / 2</b> <b>Page:</b>
		<b>ชื่อหลัก: การจัดทำแผนบริหารความเสี่ยง</b> <b>Main Procedure Name:</b>	<b>รหัส: STG-SP-S-P11-00</b> <b>Code:</b>	<b>R02</b>
<b>ฝ่ายงาน: กลุ่มงานแผนและการจัดการยุทธศาสตร์</b> <b>Department: Strategy Management and Planning Unit</b>	<b>ชื่อย่อ:</b> <b>Sub Procedure Name:</b>	<b>อ้างอิง: STG-SP-S-W11-00</b> <b>Ref.:</b>		

### 1. วัตถุประสงค์ (Objective):

1. เพื่อให้มีคู่มือการปฏิบัติงานที่ชัดเจนเป็นลายลักษณ์อักษร ที่แสดงถึงรายละเอียดขั้นตอนการปฏิบัติงาน กิจกรรม กระบวนการต่างๆ ของการจัดทำแผนบริหารความเสี่ยงมหาวิทยาลัย และสร้างมาตรฐานการปฏิบัติงานที่มุ่งไปสู่การยกระดับคุณภาพและมาตรฐานการทำงาน
2. เพื่อเป็นหลักฐานแสดงวิธีการทำงานหรือกระบวนการจัดทำแผนบริหารความเสี่ยง สามารถถ่ายทอดให้กับผู้เข้ามาปฏิบัติงานใหม่ และเผยแพร่ให้กับบุคลากรส่วนงานอื่นที่สนใจ ให้สามารถเข้าใจและใช้ประโยชน์ได้
3. เพื่อใช้เป็นแนวทางจัดทำแผนบริหารความเสี่ยง ที่ช่วยลดโอกาสเกิดและผลกระทบจากภัยคุกคามต่างๆ ที่อาจจะเกิดขึ้นกับองค์กร ช่วยให้การดำเนินงานบรรลุเป้าหมายได้อย่างมีประสิทธิภาพ

### 2. นโยบายที่เกี่ยวข้อง (Policy):

1. การบริหารความเสี่ยงของมหาวิทยาลัยเทคโนโลยีพระจอมเกล้าธนบุรี

### 3. หลักเกณฑ์ที่เกี่ยวข้อง (Standard):

1. พระราชบัญญัติวินัยการเงินการคลังของรัฐ พ.ศ. 2561
2. หลักเกณฑ์กระทรวงการคลังว่าด้วยมาตรฐานและหลักเกณฑ์ปฏิบัติการบริหารจัดการความเสี่ยงสำหรับหน่วยงานของรัฐ พ.ศ. 2562
3. พระราชบัญญัติการอุดมศึกษา พ.ศ. 2562
4. ข้อบังคับมหาวิทยาลัยเทคโนโลยีพระจอมเกล้าธนบุรี ว่าด้วยธรรมเนียมปฏิบัติของมหาวิทยาลัย พ.ศ. 2563
5. แนวทางการบริหารจัดการความเสี่ยงสำหรับหน่วยงานของรัฐ เรื่อง หลักการบริหารจัดการความเสี่ยงระดับองค์กร: กรมบัญชีกลาง กระทรวงการคลัง (กฎหมาย 2564)
6. มาตรฐานการบริหารความเสี่ยง ISO31000:2018 Risk Management – Principles and Guidelines
7. มาตรฐานการบริหารความเสี่ยงทั่วทั้งองค์กร COSO-ERM 2017 Framework
8. คู่มือการจัดทำแผนบริหารความเสี่ยง

### 4. ขอบข่าย (Scope):

ขั้นตอนการปฏิบัติงานการจัดทำแผนบริหารความเสี่ยงนี้ ครอบคลุมถึง ขั้นตอนการรวบรวมข้อมูล วิเคราะห์และระบุความเสี่ยง วิเคราะห์และประเมินความเสี่ยง กำหนดแนวทางการจัดการความเสี่ยง จัดทำแผนบริหารความเสี่ยง และการติดตามแผนบริหารความเสี่ยง นำเสนอคณะทำงานการจัดการความเสี่ยงและพัฒนาระบบบริหารความเสี่ยง คณะกรรมการบริหารความเสี่ยงมหาวิทยาลัย และรายงานสภามหาวิทยาลัย

### 5. นิยาม (Definition):

1. ระบบการบริหารความเสี่ยง หมายถึง กระบวนการบริหารความเสี่ยง ประกอบด้วย 5 กระบวนการ ประกอบด้วย 1) การวิเคราะห์สภาพแวดล้อมภายในและภายนอก 2) การระบุความเสี่ยงและจำแนกความเสี่ยง 3) การวิเคราะห์และจัดลำดับความเสี่ยง 4) การบริหารจัดการความเสี่ยง 5) การติดตามกำกับ ดูแล
2. Risk Management System (RMS.) หมายถึง เป็นระบบเทคโนโลยีสารสนเทศสนับสนุนการบริหารความเสี่ยงมหาวิทยาลัย

<b>จัดทำโดย: วันเพ็ญ กุลศรีชัย</b> <b>Prepared By:</b>	<b>อนุมัติโดย: ดร.วรรณ เต็มสิริพจน์</b> <b>Approved By:</b>	<b>วันที่อนุมัติ: 14 กุมภาพันธ์ 2566</b> <b>Approved Date:</b>	<b>ชื่อแฟ้ม: STG-SP-S-P11-00</b> <b>File Name:</b>
---	--	---	---

มหาวิทยาลัยเทคโนโลยีพระจอมเกล้าธนบุรี  
King Mongkut's University of Technology Thonburi



สำนักงานยุทธศาสตร์  
Strategy Office

126 ถนนประชาอุทิศ แขวงบางมด เขตทุ่งครุ กรุงเทพฯ 10140 โทรศัพท์ (662) 470-8180 โทรสาร (662) 872-9109 URL: www.kmutt.ac.th  
126 Prachauthid, Bangmod, Thungkru, Bangkok 10140, Thailand Tel. (662) 470-8180 Fax. (662) 872-9109 URL: www.kmutt.ac.th

.....  
ขั้นตอนการปฏิบัติงาน  
Procedure Manual  
.....

เรื่อง (Subject) : การจัดทำแผนบริหารความเสี่ยง  
หมายเลขเอกสาร (Document No.): STG-SP-S-P11-00  
ฉบับที่ (Release No.) : R02  
เริ่มใช้วันที่ (Valid Date) : 14 กุมภาพันธ์ 2566  
สำเนา (PC.) :



สำนักงานยุทธศาสตร์ : มจธ.  
Strategy office : KMUTT

ขั้นตอนการปฏิบัติงาน  
Procedure Manual

หน้า: 1/4  
Page:

ชื่อหลัก: การจัดทำแผนบริหารความเสี่ยง  
Main Procedure Name :

รหัส: STG-SP-S-P11-00  
Code:

R02

ฝ่ายงาน: กลุ่มงานแผนและการจัดการยุทธศาสตร์  
Department: Strategy Management and Planning Unit

ชื่อย่อย:  
Sub Procedure Name :

อ้างอิง: STG-SP-S-W11-00  
Ref:

หน่วยงานภายในมหาวิทยาลัย	ผู้รับผิดชอบงานด้านความเสี่ยง	Risk Owner	คณะทำงานการจัดการความเสี่ยง	ผู้บริหารมหาวิทยาลัย	คณะกรรมการบริหารความเสี่ยง	สภามหาวิทยาลัย	เอกสารอ้างอิง	หมายเหตุ
	<pre> graph TD     Start([Start]) --&gt; 1((1. ทบทวนแผนบริหารความเสี่ยง))     1 --&gt; 2((2. ระบุส่วนหน่วยงานภายใต้ ทบทวน จัดทำ และติดตาม ความเสี่ยง))     2 --&gt; 3[3. จัดทำข้อมูลติดตามและแผนบริหารความเสี่ยง]     3 --&gt; 4[(4. ส่งข้อมูลในระบบ KMS)]     4 --&gt; 5((5. วิเคราะห์สภาพแวดล้อมภายในและภายนอก))     5 --&gt; 6((6. ระบุความเสี่ยงและจำแนกความเสี่ยง))     6 --&gt; A[/A/]                     </pre>							

จัดทำโดย: วันเพ็ญ กุลศรีชัย

อนุมัติโดย: ดร.วรรณมา เต็มศิริพงษ์

วันที่อนุมัติ: 14 กุมภาพันธ์ 2566

ชื่อแฟ้ม: STG-SP-S-P11-00

Prepared By:

Approved By:

Approved Date:

File Name:





สำนักงานยุทธศาสตร์ : มจร.  
Strategy office : KMUTT

ขั้นตอนการปฏิบัติงาน  
Procedure Manual

หน้า: 3/4  
Page:

ชื่อหลัก: การจัดทำแผนบริหารความเสี่ยง  
Main Procedure Name :

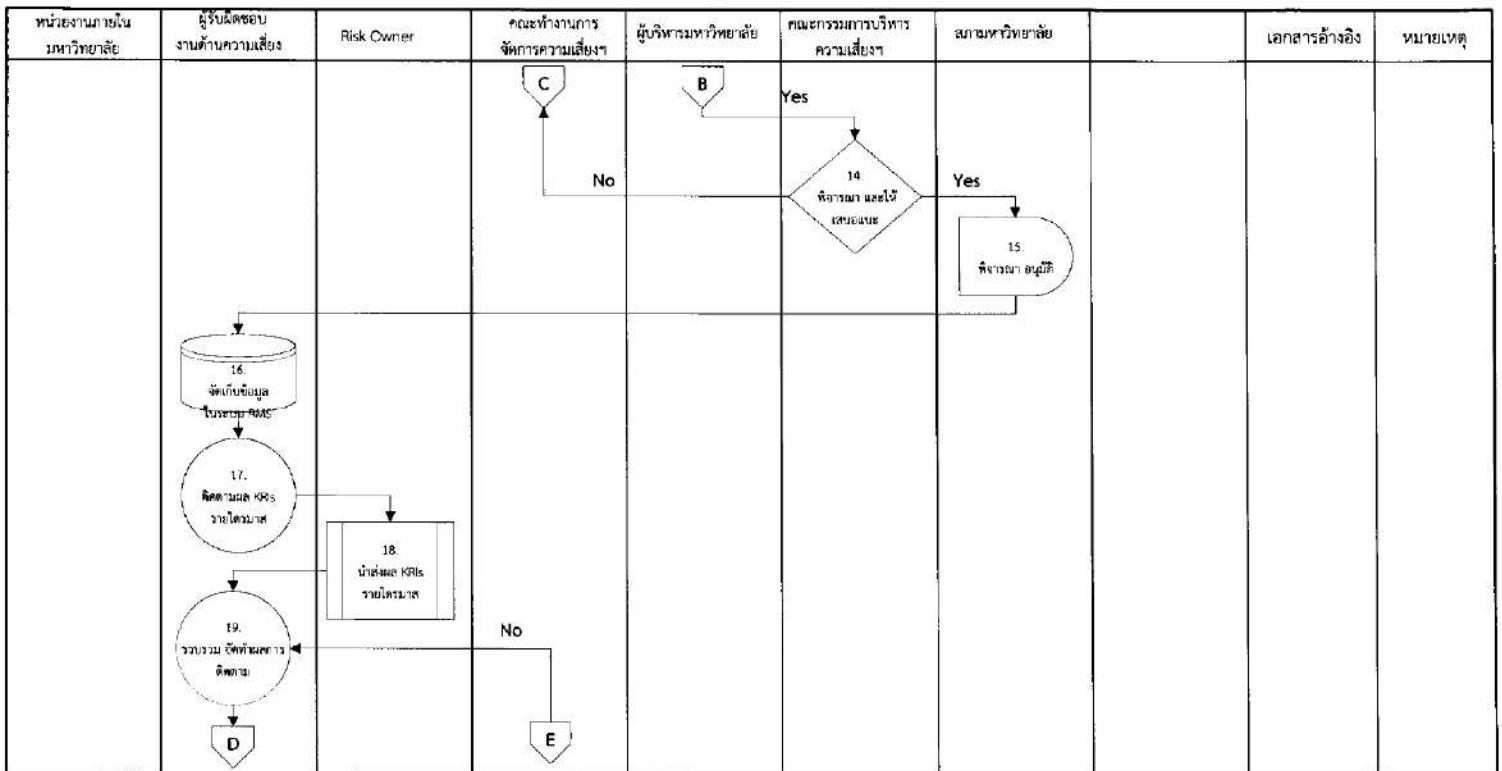
รหัส: STG-SP-S-P11-00  
Code:

R02

ฝ่ายงาน: กลุ่มงานแผนและการจัดการยุทธศาสตร์  
Department: Strategy Management and Planning Unit

ชื่อย่อย:  
Sub Procedure Name :

อ้างอิง: STG-SP-S-W11-00  
Ref:



จัดทำโดย: วันเพ็ญ กุลศรีชัย  
Prepared By:

อนุมัติโดย: ดร.วรรณมา เต็มสิริพจน์  
Approved By:

วันที่อนุมัติ: 14 กุมภาพันธ์ 2566  
Approved Date:

ชื่อแฟ้ม: STG-SP-S-P11-00  
File Name:



สำนักงานยุทธศาสตร์ : มจธ.  
Strategy office : KMUTT

ขั้นตอนการปฏิบัติงาน  
Procedure Manual

หน้า: 4/4  
Page:

ชื่อหลัก: การจัดทำแผนบริหารความเสี่ยง  
Main Procedure Name :

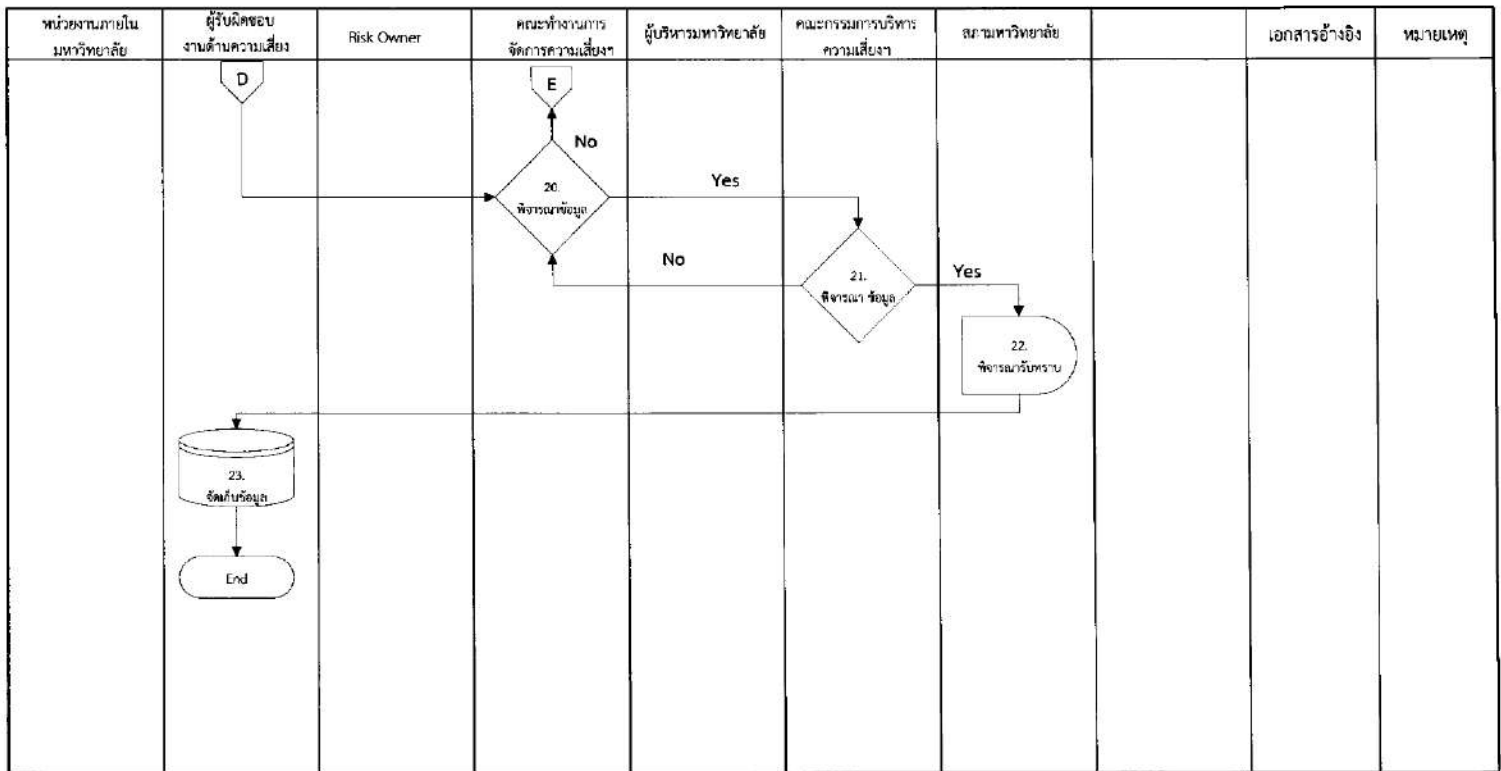
รหัส: STG-SP-S-P11-00  
Code:

R02

ฝ่ายงาน: กลุ่มงานแผนและการจัดการยุทธศาสตร์  
Department: Strategy Management and Planning Unit

ชื่อย่อ:  
Sub Procedure Name :

อ้างอิง: STG-SP-S-W11-00  
Ref:



จัดทำโดย: วันเพ็ญ กุลศรีชัย  
Prepared By:

อนุมัติโดย: ดร.วรรณมา เต็มสิริพจน์  
Approved By:

วันที่อนุมัติ: 14 กุมภาพันธ์ 2566  
Approved Date:

ชื่อแฟ้ม: STG-SP-S-P11-00  
File Name:

มหาวิทยาลัยเทคโนโลยีพระจอมเกล้าธนบุรี  
King Mongkut's University of Technology Thonburi



สำนักงานยุทธศาสตร์  
Strategy office


126 ถนนประชาอุทิศ แขวงบางมด เขตทุ่งครุ กรุงเทพฯ 10140 โทรศัพท์ (662) 470-8180 โทรสาร (662) 872-9109 URL: www.kmutt.ac.th  
126 Prachauthid, Bangmod, Thungkru, Bangkok 10140, Thailand Tel. (662) 470-8180 Fax. (662) 872-9109 URL: www.kmutt.ac.th

.....  
วิธีการปฏิบัติงาน

Work Instruction  
.....

เรื่อง (Subject) : การจัดทำแผนบริหารความเสี่ยง  
หมายเลขเอกสาร (Document No.): STG-SP-S-W11-00  
ฉบับที่ (Release No.) : R02  
เริ่มใช้วันที่ (Valid Date) : 14 กุมภาพันธ์ 2566  
สำเนา (PC.) :



	<b>สำนักงานยุทธศาสตร์</b> <b>Strategy office</b>	<b>วิธีการปฏิบัติงาน</b> <b>Work Instruction</b>		<b>หน้า: 2 / 4</b> <b>Page:</b>
		<b>ชื่อหลัก: การจัดทำแผนบริหารความเสี่ยง</b> <b>Main Procedure Name:</b>	<b>รหัส: STG-SP-S-W11-00</b> <b>Code:</b>	<b>R02</b>
<b>ฝ่ายงาน: กลุ่มงานแผนและการจัดการยุทธศาสตร์</b> <b>Department: Strategy Management and Planning Unit</b>	<b>ชื่อย่อ:</b> <b>Sub Procedure Name:</b>	<b>อ้างอิง: STG-SP-S-P11-00</b> <b>Ref.:</b>		

### 1. วิธีการ (Methods):

1. ผู้รับผิดชอบงานด้านความเสี่ยง (สนย.) ทบทวนแผนบริหารความเสี่ยงระดับมหาวิทยาลัย จากข้อมูลผลการติดตามการบริหารความเสี่ยงตามตัวชี้วัด (Key Risk Indicator: KRIs) ของปีก่อนหน้า

2. ผู้รับผิดชอบงานด้านความเสี่ยง (สนย.) ประสานหน่วยงานภายในมหาวิทยาลัยให้ดำเนินการงานความเสี่ยงระดับหน่วยงาน ประกอบด้วย ติดตามผลการบริหารความเสี่ยงตามตัวชี้วัดของปีงบประมาณก่อนหน้า และจัดทำแผนบริหารความเสี่ยงของปีงบประมาณถัดไป และให้นำส่งข้อมูลไปยังระบบ Risk Management Systems (RMS.) ให้แล้วเสร็จในไตรมาสที่ 1

3. หน่วยงานในมหาวิทยาลัย ดำเนินการติดตามผลการบริหารความเสี่ยงของปีก่อนหน้า และแผนบริหารความเสี่ยงของปีถัดไป

4. หน่วยงานในมหาวิทยาลัย นำส่งข้อมูลผลการติดตามการบริหารความเสี่ยงของปีก่อนหน้า และแผนบริหารความเสี่ยงของปีถัดไปในระบบ RMS. โดยผู้ประสานงานความเสี่ยงระดับปฏิบัติการ (Risk Coordinator) และพิจารณาอนุมัติโดยผู้ประสานงานด้านความเสี่ยงระดับบริหาร (Risk Champion)

5. ผู้รับผิดชอบงานด้านความเสี่ยง (สนย.) วิเคราะห์สภาพแวดล้อมภายในและภายนอก (Internal -External Environment) โดยดำเนินการดังนี้ ศึกษาและวิเคราะห์ข้อมูลปัจจัยภายนอก (การเมือง กฎหมาย เศรษฐกิจ สังคม เทคโนโลยี) และปัจจัยภายใน (นโยบาย เป้าหมาย ยุทธศาสตร์และแผนกลยุทธ์มหาวิทยาลัย ข้อมูลพื้นฐานต่าง ๆ ของมหาวิทยาลัย) และประเมินความเสี่ยงสำคัญของหน่วยงานในมหาวิทยาลัยจากข้อมูลในระบบ RMS.

6. ผู้รับผิดชอบงานด้านความเสี่ยง (สนย.) ระบุความเสี่ยงและจำแนกความเสี่ยง (Identification Risk) โดยดำเนินการ ดังนี้


6.1 ค้นหาความเสี่ยงจากประเด็นหรือเหตุการณ์ จากการวิเคราะห์ความเป็นไปได้ที่อาจจะเกิดหรือไม่เกิดขึ้น แต่หากเกิดขึ้นแล้วจะมีผลต่อเป้าหมายยุทธศาสตร์และกลยุทธ์รวมถึงแผนปฏิบัติงานของมหาวิทยาลัย

6.2 ค้นหาและระบุสาเหตุของความเสี่ยง จากข้อมูลที่สามารถบ่งชี้ หรือบอกแนวโน้มของเหตุการณ์นั้นว่ามีโอกาสเกิดขึ้น และส่งผลต่อการทำกิจกรรมในการปฏิบัติงาน ที่อาจเกิดความผิดพลาด ความเสียหาย และทำให้มหาวิทยาลัยไม่สามารถบรรลุวัตถุประสงค์ที่กำหนดไว้ได้

6.3 จำแนกประเภทความเสี่ยง ตามที่มหาวิทยาลัยกำหนดซึ่งมีประเภทความเสี่ยงดังต่อไปนี้  
 1) ความเสี่ยงด้านกลยุทธ์ (Strategic Risk) 2) ความเสี่ยงด้านการเงิน (Finance Risk) 3) ความเสี่ยงด้านการดำเนินงาน (Operational Risk) 4) ความเสี่ยงด้านการปฏิบัติตามกฎระเบียบ (Compliance Risk) 5) ความเสี่ยงด้านเทคโนโลยีสารสนเทศ (Information Technology Risk) 6) ความเสี่ยงภายนอก (External Risk) และ 7) ความเสี่ยงด้านภาพลักษณ์และชื่อเสียง (Reputational Risk)

7. ผู้รับผิดชอบงานด้านความเสี่ยง (สนย.) วิเคราะห์และจัดลำดับความเสี่ยง (Assessment Risk) ของแต่ละประเด็นความเสี่ยง ตามเกณฑ์การประเมินระดับโอกาสที่จะเกิดความเสี่ยง (Likelihood) และระดับความรุนแรงของผลกระทบ (Impact) ระดับ Scale (5 x 5) ตามที่มหาวิทยาลัยกำหนด แล้วนำไปจัดทำแผนภูมิความเสี่ยง (Risk Map) ที่ประเมินจากระดับความเสี่ยงคือ (Likelihood x Impact) โดยแบ่งระดับความเสี่ยงออกเป็น 4 ระดับดังนี้

<b>จัดทำโดย: วันเพ็ญ กุลศรีชัย</b> <b>Prepared By:</b>	<b>อนุมัติโดย: ดร.วรรณณา เต็มสิริพจน์</b> <b>Approved By:</b>	<b>วันที่อนุมัติ: 14 กุมภาพันธ์ 2566</b> <b>Approved Date:</b>	<b>ชื่อแฟ้ม: STG-SP-S-P11-00</b> <b>File Name:</b>
---	--	---	---

	สำนักงานยุทธศาสตร์ Strategy office	วิธีการปฏิบัติงาน Work Instruction		หน้า: 3 / 4
		ชื่อหลัก: การจัดทำแผนบริหารความเสี่ยง Main Procedure Name:	รหัส: STG-SP-S-W11-00 Code:	R02
ฝ่ายงาน: กลุ่มงานแผนและการจัดการยุทธศาสตร์ Department: Strategy Management and Planning Unit	ชื่อย่อ: Sub Procedure Name:	อ้างอิง: STG-SP-S-P11-00 Ref.:		

สีแดง = ระดับความเสี่ยงสูงมาก, สีส้ม = ระดับความเสี่ยงสูง, สีเหลือง = ระดับความเสี่ยงปานกลาง, สีเขียว = ระดับความเสี่ยงต่ำ พร้อมกับกำหนดผู้รับผิดชอบประเด็นความเสี่ยง (Risk Owner)

8. ผู้รับผิดชอบงานด้านความเสี่ยง (สนย.) นำผลการศึกษาและวิเคราะห์ข้อมูลจากข้อความความเสี่ยงจากข้อ 1-7 หรือคณะทำงานการจัดการความเสี่ยงและพัฒนาระบบบริหารความเสี่ยง

9. คณะทำงานการจัดการความเสี่ยงและพัฒนาระบบบริหารความเสี่ยง พิจารณาให้ความเห็นข้อเสนอแนะ หากมีประเด็นเพิ่มเติมแจ้งกลับ ผู้รับผิดชอบงานด้านความเสี่ยง (สนย.) ปรับแก้ตามข้อเสนอแนะ ในขั้นตอนที่ 7 กรณีไม่มีการแก้ไข ดำเนินการต่อในขั้นตอนที่ 10

10. ผู้รับผิดชอบงานด้านความเสี่ยง (สนย.) ประสานผู้รับผิดชอบแต่ละประเด็นความเสี่ยง (Risk Owner) เพื่อร่วมดำเนินการในการจัดทำแผนจัดการความเสี่ยง โดยกำหนดมาตรการจัดการความเสี่ยง กำหนดตัวชี้วัดความเสี่ยง KRIs ค่าเป้าหมาย ระยะเวลาดำเนินการ

11. ผู้รับผิดชอบความเสี่ยง Risk Owner ร่วมดำเนินการกับผู้รับผิดชอบงานด้านความเสี่ยง (สนย.) ในการกำหนดและจัดทำแผนจัดการความเสี่ยง กำหนดตัวชี้วัดความเสี่ยง KRIs ค่าเป้าหมาย ระยะเวลาดำเนินการ และนำส่งข้อมูลร่างแผนบริหารความเสี่ยงมหาวิทยาลัย ให้คณะทำงานการจัดการความเสี่ยงและพัฒนาระบบบริหารความเสี่ยง

12. คณะทำงานการจัดการความเสี่ยงและพัฒนาระบบบริหารความเสี่ยง โดยผู้รับผิดชอบงานด้านความเสี่ยง (สนย.) รวบรวมสรุปข้อมูลผลการติดตามการบริหารความเสี่ยงตามตัวชี้วัด KRIs ของปีงบประมาณก่อนหน้า และร่างแผนบริหารความเสี่ยงมหาวิทยาลัยของปีงบประมาณถัดไป เสนอผู้บริหารมหาวิทยาลัยเทคโนโลยีพระจอมเกล้าธนบุรี

13. ผู้บริหารมหาวิทยาลัยเทคโนโลยีพระจอมเกล้าธนบุรี พิจารณาให้ความเห็นชอบผลการติดตามการบริหารความเสี่ยงตามตัวชี้วัด KRIs ของปีงบประมาณก่อนหน้า และร่างแผนบริหารความเสี่ยงมหาวิทยาลัยของปีงบประมาณถัดไป หากมีประเด็นเพิ่มเติมแจ้งกลับคณะทำงานการจัดการความเสี่ยงและพัฒนาระบบบริหารความเสี่ยง ปรับแก้ตามข้อเสนอแนะ ในขั้นตอนที่ 12 กรณีเห็นชอบดำเนินการต่อในขั้นตอนที่ 14


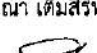
14. คณะกรรมการบริหารความเสี่ยงมหาวิทยาลัย พิจารณาให้ความเห็นและข้อเสนอแนะ ของผลการติดตามการบริหารความเสี่ยงตามตัวชี้วัด KRIs ของปีงบประมาณก่อนหน้า และร่างแผนบริหารความเสี่ยงมหาวิทยาลัยของปีงบประมาณถัดไป หากมีความเห็นให้ปรับปรุงแก้ไขแจ้งกลับเพื่อดำเนินการในขั้นตอนที่ 13 กรณีเห็นชอบนำเสนอต่อคณะกรรมการสภามหาวิทยาลัย เพื่อพิจารณาอนุมัติ ในขั้นตอนที่ 15


15. คณะกรรมการสภามหาวิทยาลัย พิจารณา อนุมัติ ผลการติดตามการบริหารความเสี่ยงตามตัวชี้วัด KRIs ของปีงบประมาณก่อนหน้า และร่างแผนบริหารความเสี่ยงมหาวิทยาลัยของปีงบประมาณถัดไป

16. ผู้รับผิดชอบงานด้านความเสี่ยง (สนย.) รับทราบการอนุมัติแผนบริหารความเสี่ยงมหาวิทยาลัยประจำปี และจัดเก็บข้อมูล ที่ผ่านการอนุมัติจากข้อ 15 ลงในระบบ RMS. ในรายละเอียด แบบประเมินความเสี่ยง แผนบริหารความเสี่ยง

17. ผู้รับผิดชอบงานด้านความเสี่ยง (สนย.) ติดตาม (Monitoring) ผลการติดตามการบริหารความเสี่ยงตามตัวชี้วัด KRIs เป็นรายไตรมาส (4 ไตรมาส) ผ่านช่องทางตามที่กำหนด เช่น ประชุมสร้างความเข้าใจกับ Risk Owner หรือนำส่งผลการดำเนินงานการบริหารความเสี่ยงตามตัวชี้วัด KRIs ทุกไตรมาส หรือหนังสือทำบันทึกข้อความ

18. Risk Owner นำส่งรายงานผลการดำเนินงานการจัดการความเสี่ยงตามตัวชี้วัด KRIs เป็นรายไตรมาส (4 ไตรมาส) ตามข้อตกลงในการร่วมประชุมสร้างความเข้าใจกับผู้รับผิดชอบงานด้านความเสี่ยง (สนย.)

จัดทำโดย: วันเพ็ญ กุลศรีชัย Prepared By: 	อนุมัติโดย: ดร.วรรณ เต็มสิริพจน์ Approved By: 	วันที่อนุมัติ: 14 กุมภาพันธ์ 2566 Approved Date:	ชื่อเพิ่ม: STG-SP-S-P11-00 File Name:
---	--	---	--

	<b>สำนักงานยุทธศาสตร์</b> <b>Strategy office</b>	<b>วิธีการปฏิบัติงาน</b> <b>Work Instruction</b>		<b>หน้า: 4 / 4</b> <b>Page:</b>
		<b>ชื่อหลัก: การจัดทำแผนบริหารความเสี่ยง</b> <b>Main Procedure Name:</b>	<b>รหัส: STG-SP-S-W11-00</b> <b>Code:</b>	<b>R02</b>
<b>ฝ่ายงาน: กลุ่มงานแผนและการจัดการยุทธศาสตร์</b> <b>Department: Strategy Management and Planning Unit</b>	<b>ชื่อย่อย:</b> <b>Sub Procedure Name:</b>	<b>อ้างอิง: STG-SP-S-P11-00</b> <b>Ref.:</b>		

19. ผู้รับผิดชอบงานด้านความเสี่ยง (สนย.) รวบรวมและจัดทำข้อมูลการติดตามการบริหารความเสี่ยงตามตัวชี้วัด KRIs เป็นรายไตรมาส (4 ไตรมาส) เสนอต่อคณะกรรมการจัดการความเสี่ยงและพัฒนาระบบบริหารความเสี่ยง เพื่อพิจารณา ให้ความเห็น

20. คณะทำงานการจัดการความเสี่ยงและพัฒนาระบบบริหารความเสี่ยง พิจารณาข้อมูลรายงานผลการติดตามการบริหารความเสี่ยงตามตัวชี้วัด KRIs เป็นรายไตรมาส (4 ไตรมาส) กรณีมีข้อเสนอแนะหรือให้ปรับแก้เพิ่มเติม แจ้งกลับผู้รับผิดชอบงานด้านความเสี่ยง (สนย.) เพื่อดำเนินการในขั้นตอนที่ 19 กรณีเห็นชอบดำเนินการต่อในขั้นตอนที่ 21 เพื่อนำเสนอต่อคณะกรรมการบริหารความเสี่ยงมหาวิทยาลัย

21. คณะกรรมการบริหารความเสี่ยงมหาวิทยาลัย พิจารณาข้อมูลรายงานผลการติดตามการบริหารความเสี่ยงตามตัวชี้วัด KRIs รายไตรมาส (4 ไตรมาส) เพื่อนำเสนอต่อคณะกรรมการสภามหาวิทยาลัยปีละ 2 ครั้ง (ทุก 6 เดือน) กรณีมีข้อเสนอแนะหรือให้ปรับแก้เพิ่มเติม แจ้งกลับคณะกรรมการจัดการความเสี่ยงและพัฒนาระบบบริหารความเสี่ยง เพื่อดำเนินการในขั้นตอนที่ 20 กรณีเห็นชอบดำเนินการต่อในขั้นตอนที่ 22

22. คณะกรรมการสภามหาวิทยาลัย พิจารณา รับทราบ รายงานผลการติดตามการบริหารความเสี่ยงตามตัวชี้วัด KRIs ทุก 6 เดือน

23. ผู้รับผิดชอบงานด้านความเสี่ยง (สนย.) จัดเก็บข้อมูล การรายงานผลการติดตามความเสี่ยงตามตัวชี้วัด KRIs ทุกไตรมาส (4 ไตรมาส) ในระบบ Risk Management Systems: RMS. ในหัวข้อ “ผลการติดตามความเสี่ยง”

## 2. ช่วงเวลาที่ดำเนินการ (Period):

เดือนตุลาคม - กันยายน ของทุกปี

## 3. บุคคลที่ติดต่อ (Connections):

1. ผู้บริหารมหาวิทยาลัยเทคโนโลยีพระจอมเกล้าธนบุรี (อธิการบดี และรองอธิการบดี)
2. คณะทำงานการจัดการความเสี่ยงและพัฒนาระบบบริหารความเสี่ยง
3. คณะกรรมการบริหารความเสี่ยงมหาวิทยาลัย
4. คณะกรรมการสภามหาวิทยาลัย
5. ผู้รับผิดชอบแต่ละประเด็นความเสี่ยง (Risk Owner)
6. หน่วยงานภายในมหาวิทยาลัย (Risk Champion และ Risk Coordinator)

## 4. ข้อมูลที่บันทึก (Record):

- แผนการจัดการความเสี่ยง
- ผลการดำเนินงานการบริหารความเสี่ยงตามตัวชี้วัด KRIs

<b>จัดทำโดย: วันเพ็ญ กุลศรีชัย</b> <b>Prepared By:</b>	<b>อนุมัติโดย: ดร.วรรณฯ เต็มสิริพจน์</b> <b>Approved By:</b>	<b>วันที่อนุมัติ: 14 กุมภาพันธ์ 2566</b> <b>Approved Date:</b>	<b>ชื่อแฟ้ม: STG-SP-S-P11-00</b> <b>File Name:</b>
---	---	---	---

มหาวิทยาลัยเทคโนโลยีพระจอมเกล้าธนบุรี  
King Mongkut's University of Technology Thonburi



สำนักงานยุทธศาสตร์

Strategy Office

126 ถนนประชาธิปไตย แขวงบางมด เขตทุ่งครุ กรุงเทพฯ 10140 โทรศัพท์ (662) 470-8180 โทรสาร (662) 872-9109 URL: www.kmutt.ac.th  
126 Prachauthid, Bangmod, Thungkru, Bangkok 10140, Thailand Tel. (662) 470-8180 Fax. (662) 872-9109 URL: www.kmutt.ac.th

.....

เอกสารมาตรฐาน

Standard Document

.....

เรื่อง (Subject) : การจัดทำแผนบริหารความเสี่ยง  
หมายเลขเอกสาร (Document No.): STG-SP-S-F11-00  
ฉบับที่ (Release No.) : R02  
เริ่มใช้วันที่ (Valid Date) :  
สำเนา (PC.) :

